

無料修理規定

- 取扱説明書、本体貼付ラベル等の注意書に従った使用状態で保証期間内に故障した場合には、無料修理または交換をさせていただきます。
(イ) 無料修理をご依頼になる場合には、商品に取扱説明書から切り離した本書を添えていただき、お買い上げの販売店にお申しつけください。ただし消耗品・付属品は除く。
(ロ) お買い上げの販売店に無料修理をご依頼にならない場合には、カスタマーセンターにご連絡ください。
 - ご転居の場合の修理ご依頼先は、お買い上げの販売店またはカスタマーセンターにご連絡ください。
 - ご贈答品等で本保証書に記入の販売店で無料修理をお受けにならない場合には、カスタマーセンターへご連絡ください。
 - 保証期間内でも次の場合には原則として有料にさせていただきます。
(イ) 使用上の誤り及び不当な修理や改造による故障及び損傷。
(ロ) お買い上げ後の取付場所の移設、輸送、落下などによる故障及び損傷。
(ハ) 火災、地震、水害、落雷、その他天災地変及び公害、塩害、ガス害(硫化ガスなど)、異常電圧、指定外の使用電源(電圧、周波数)などによる故障及び損傷。
(ニ) 車両、船舶等に搭載された場合に生ずる故障及び損傷。
(ホ) 一般家庭以外(例えば業務用など)に使用された場合の故障及び損傷。
(ヘ) 本書の添付がない場合。
(ト) 本書にお買い上げ年月日、お客様名、販売店名の記入のない場合、あるいは字句を書き換えられた場合。
(チ) 持込修理の対象商品を直接カスタマーセンターへ送付した場合の送料等はお客様のご負担となります。また、出張修理等を行った場合には、出張料はお客様のご負担となります。
5. 本書は日本国内での使用においてのみ有効です。
6. 本書は再発行いたしませんので大切に保管してください。
- 消耗品・付属品は保証の対象外です。

修理メモ

※お客様にご記入いただいた個人情報(保証書控)は、保証期間内の無料修理対応及びその後の安全点検活動のために利用させていただきます。ご利用状況がございましたら、ご連絡ください。
※この保証書は、本書に明示した期間、条件のもとにおいて無料修理をお約束するものです。したがってこの保証書によって、保証書を発行しているもの(保証責任者)、及びそれ以外の事業者に対するお客様の法律上の権利を制限するものではありませんので保証期間経過後の修理についてご不明の場合は、お買い上げの販売店またはカスタマーセンターにお問い合わせください。

récolte® レコルト ダブルウォール ガラスケトル 保証書

持込修理

本書はお買い上げの日から下記期間中、故障が発生した場合には本書上記記載内容で無料修理を行うことをお約束するものです。ご記入いただきました個人情報の利用目的は本票上記に記載しております。

保証期間	お買い上げ日より	本体1年間	お買い上げ日	年	月	日
お客様			販売店			
ご住所 〒	—		住所・店名			
お名前		様				
電話 ()	—		電話 ()	—		

ウィナーズ株式会社

製品についてのお問い合わせは下記まで

カスタマーセンター TEL.03-6662-7100 受付時間 10時~12時/13時~17時(土日祝日を除く)
住所 〒125-0062 東京都葛飾区青戸4-18-12 ソークンビル4F

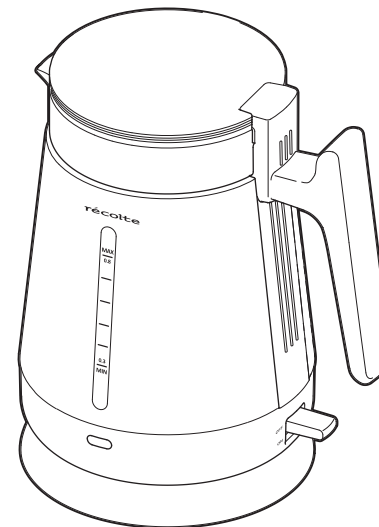
This product is for use inside Japan only. Do not use outside Japan.

This warranty is valid only in Japan.

récolte®

Double Wall Glass Kettle

レコルト
ダブルウォール ガラスケトル
RDG-1



取扱説明書

この度はレコルト ダブルウォール ガラスケトルをお買い上げいただき、誠にありがとうございます。ご使用前に必ず、この取扱説明書をよくお読みになり、正しくお使いください。

This product is for use inside Japan only.
Do not use outside Japan.

製品についてのお問い合わせは下記まで

カスタマーセンター
TEL.03-6662-7100

【受付時間】
10時~12時/13時~17時(土日祝日を除く)

【住所】
〒125-0062
東京都葛飾区青戸4-18-12 ソークンビル4F

INDEX

安全上のご注意	1-4
初めてご使用になる際、 またはしばらく使わなかったときに	5
知っておいていただきたいこと	5
各部(パーツ)の名称	5
使用方法	6-8
お手入れのしかた	9
故障かな?と思ったら	10
仕様	10
無料修理規定/保証書	裏表紙

安全上のご注意

お使いになる人や他の人への危害、財産への損害を未然に防止するため、必ずお守りください。
内容表示を無視して誤った使い方をしたときに生じる危害や損害の程度を、次の表示で区分し、説明しています。

警告 この表示の欄は「死亡または重傷などを負う可能性が想定される」内容です。

注意 この表示の欄は「傷害を負う可能性または物的損害のみが発生する可能性が想定される」内容です。

お守りいただく内容の種類を、次の絵表示で区分し、説明しています。

禁止 この表示は、禁止(してはいけないこと)を示します。
具体的な禁止内容は、図記号の中や近くに絵や文章で示します。

指示 この表示は、指示する行為の強制(必ずすること)を示します。具体的な指示内容は、図記号の中や近くに絵や文章で示します。

注意 この表示は、注意を示します。
具体的な指示内容は、図記号の中や近くに絵や文章で示します。

警告

■ 電源プラグ・電源コード

濡れ手禁止 濡れた手で電源プラグの抜き差しをしたり、操作したりしない。
感電・けがの原因。

禁止 交流100V以外では使用しない。
火災・感電・故障の原因。

禁止 電源コードは破損したまま使用しない。電源コードを傷つけたり、無理に曲げたり、引っ張ったり、ねじったり、束ねたり、高温部に近づけたり、重いものをのせたり、挟み込んだり、加工したりしない。
電源コードが破損し、火災・感電の原因。

必ず行う 定格15A以上のコンセントを単独で使用する。タコ足配線しない。
他の器具と併用すると、分岐コンセント部が異常過熱して、発火することがあります。

電源プラグはコンセントの奥までしっかり差し込む。
感電・ショート・発煙・発火の原因。

乳幼児が電源プラグを誤ってなめないように注意する。
感電・けがの原因。

電源プラグにピンなどの金属片やゴミを付着させない。
感電・ショート・火災・発火の原因。



電源プラグを抜く

使用時以外は電源プラグをコンセントから抜く。

けが・やけど・絶縁劣化による感電・漏電火災の原因。



電源プラグを抜く

電源プラグを抜くときは、電源コードを持たず必ず先端の電源プラグを持って引き抜く。
感電・ショート・発火の原因。

■ 本体・電源プレート



分解禁止

改造・分解・修理をしない。

火災・感電・けがの原因。
修理はお買い上げの販売店または、カスタマーセンターに相談してください。



水濡れ禁止

本体・電源プレートを水につけたり、水をかけたりしない。

火災・感電・ショート・故障の原因。



禁止

水以外のもの(お茶・牛乳・酒など)を入れない、沸かさない。
ふきこぼれによりやけど、故障の原因。

子供だけで使わせたり、乳幼児の手の届くところで保管しない。
感電・けがの原因。

定格容量(MAXライン)を超える水を入れない。
ふきこぼれによりやけど、故障の原因。

電子レンジやオープン、食器乾燥機、食器洗い乾燥機に入れない。
変形・故障の原因。

倒れたり落としたり、ぶつけるなど、本体・電源プレートに強い衝撃を与えない。
故障・破損の原因。

異常時(焦げ臭い、発煙など)は電源プラグを抜き、使用しない。
火災・感電の原因。



禁止

塩素系成分を含んだ洗剤・漂白剤は使用しない。

専用の電源プレート以外は使用しない。電源プレートは他の機器に使用しない。
感電・けが・故障の原因。



必ず行う

湯沸かし中は以下のことに注意する。

- ・電源プラグを抜かない。
- ・沸騰中にお湯を注がない。
- ・移動させない。
- ・フタを触ったり、開閉したりしない。
- ・注ぎ口をふさがない。

故障・感電・やけどの原因。

変形・破損などの異常や故障と思われる状態では使用を中止する。
火災・感電・けがの原因。

使用前・使用後は必ず各製品の点検を行う。

以下の場合には使用を止め、当社の点検・修理を必ず受ける。

- ・製品に不具合、損傷がある。
- ・製品を床に落とした。
- ・製品が焦げ臭い、発煙する。

カスタマーセンターに点検・修理を依頼してください。

■ 電源プラグ・電源コード



動作していないことを確認してから電源プラグを抜き差しする。

感電・ショート・火災・発火・けがの原因。

必ず行う

■ 本体



禁止

業務用として使用しない。

変形・故障の原因。

この取扱説明書に記載のない
目的・方法で使用しない。

けが・事故の原因。

使用中にお子様やペットをそば
に近づけない。

けが・転倒・故障の原因。

空焚きで使用しない。

故障・変色の原因。

ガスコンロやIH、電子レンジなど
に使わない。

火災・変形・変色・故障の原因。

壁や家具、熱に弱いものの近く
で使わない。

染み、変色、変形の原因。

酸性やアルカリ性の洗剤を使わ
ない。

破損・故障の原因。

金属製・ナイロン製のたわし・
磨き粉・ベンジン・シンナー・漂白
剤などを使わない。

破損・故障の原因。



禁止

本体の隙間にピンや金属物など
の異物を入れない。

感電・けがの原因。



必ず行う

注ぐ時、残り湯をすてるときは、
必ず注ぎ口から行う。

やけど・故障の原因。

お手入れは本体が冷めてから
行う。

やけどの原因。

本体を持ち運ぶときは必ずハン
ドルをもつ。

やけどの原因。

フタをしっかり取り付けてから
使用する。

湯沸かしが止まらなかつたり、フタが
外れたりし、やけどや故障の原因。

湯沸かし後にフタを外すときは
本体が冷めてから行う。

蒸気などに触れ、やけどの原因。

■ 設置



禁止

不安定な場所、滑りやすい場所、
濡れている場所では使用しない。

転倒、落下などによる破損・故障や
けがの原因。

屋外で使用しない。

故障の原因。

物をのせたり、落下しやすい所
に置いたりしない。

発熱・発火・感電・けがの原因。



禁止

水のかかりやすい場所では使用・
保管しない。

火災・感電・変色・変形の原因。

直射日光・雨が当たる場所に置
かない。

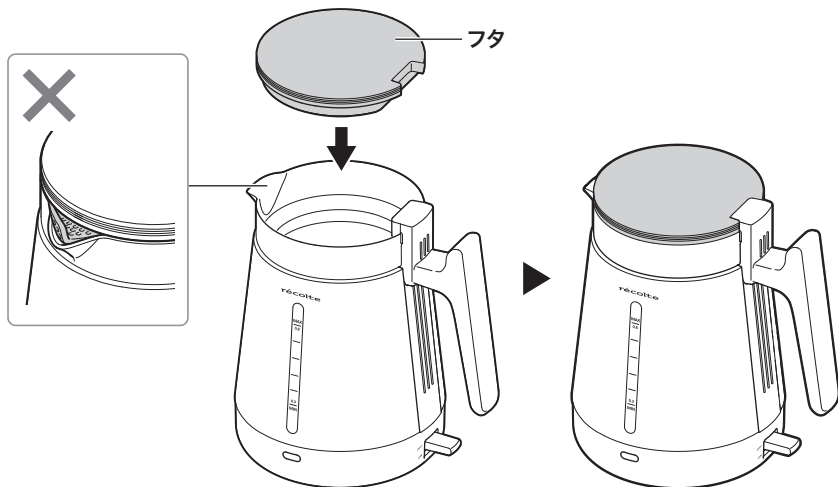
故障・変色の原因。

ストーブやガスコンロなど熱源
のそばで使わない。

変形・破損の原因。

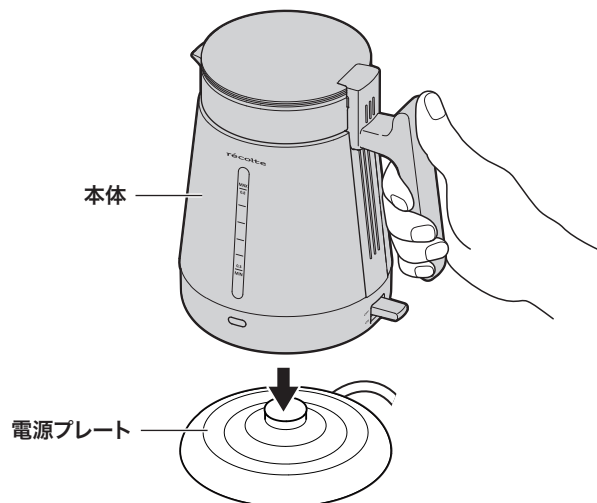
2 フタをしっかりと取り付ける

※フタがゆるいとふきこぼれの原因になります。



3 電源プレートを平らな場所に置き、電源プラグをコンセントに差し込む

4 本体を電源プレートにのせる



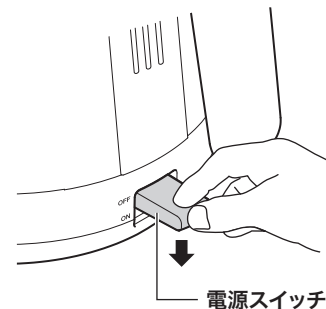
7

5 電源スイッチをカチッと音がするまで押し下げる

沸騰すると通電ランプが消え、自動的にOFFになり、電源スイッチが元の位置に戻ります。
※水を入れずに空焚きすると、空焚き防止機能により通電ランプが消え、自動的にOFFになります。

⚠ 湯沸かし中の注意

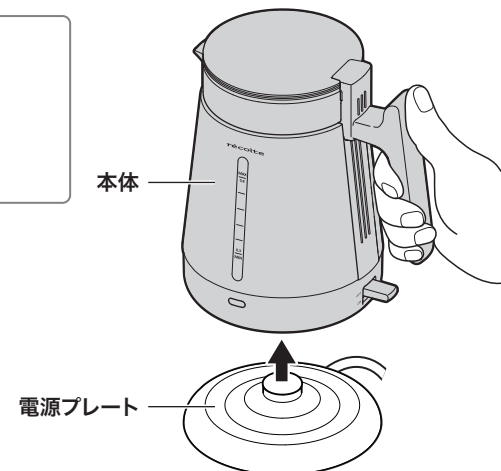
- 沸騰中にお湯を注がない。
 - 電源プラグを抜かない。
 - 移動させない。
 - フタを触ったり、開閉したりしない。
 - 注ぎ口をふさがない。
- 故障・感電・やけどの原因。



6 電源プレートから本体を外し、注ぎ口からお湯を注ぐ

⚠ 湯沸かし後の注意

- 沸騰がおさまってからお湯を注ぐ。
 - フタを触らない。
 - 持つときはハンドルを持つ。
- 故障・感電・やけどの原因。



7 本体が冷めてから、電源プラグをコンセントから抜く

※残ったお湯はしっかりすててください。

空焚き防止機能

水を入れない、または極端に水の量が少ない状態で電源を入れた場合、異常過熱防止のために自動的にOFFになります。

少量の水を沸かすときは MINライン (0.3L) を目安に水を入れてください。

8

お手入れのしかた

※お手入れをする際は必ず動作を停止し、電源プラグをコンセントから抜いて行ってください。

⚠ 注意

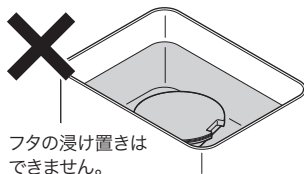
- 研磨剤入りの洗剤・塩素系洗剤・漂白剤・シンナー・ベンジン・たわし・スポンジのナイロン面などを使わない。
故障・劣化の原因。
- 食器洗い乾燥機・食器乾燥機は使用しない。
変形・変色・故障の原因。
- 水分が残っていると、サビやカビ、においが発生する原因となるため、しっかり拭く。
- 本体や電源プレートを丸洗いしたり、電源プラグに水分を付着させない。
ショート・感電・故障の原因。

■ 水洗いできるもの

● フタ・本体内側

- ・台所用中性洗剤を含ませたスポンジなどで洗い、よくすすいだ後、乾いた布などで水気をとってください。
- ・本体(カバー部)と本体(ガラス部)の間に水が入らないように注意してください。

※フタのパッキンは取り外しできません。



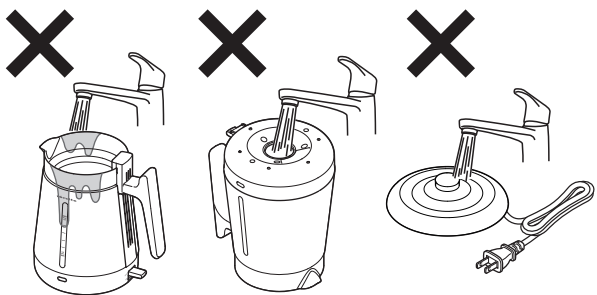
汚れが落ちにくい場合

- ① 本体にクエン酸約30g(約大さじ2杯)と水をMAXラインまで入れて、よく混ぜてください。
 - ② お湯を沸かし、1時間放置してください。
 - ③ お湯をすて、水でよくすすぎ、十分に乾かしてください。
- ※クエン酸のにおいが気になるときはMAXラインまで水を入れて、再度お湯を沸かし、お湯をすててください。

■ 水洗いできないもの

● 本体外側・電源プレート

やわらかい布などに水を含ませ、固くしぼってから汚れを拭きとり、乾いた布などで水気をとってください。汚れがひどい場合は水で薄めた台所用中性洗剤を含ませた布などで拭きとり、乾いた布などで水気をとってください。



電源コードの収納

電源コードは図のように電源プレート裏の収納部に巻き付けて収納できます。

故障かな?と思ったら

修理の依頼をされる前に、下記内容をご確認ください。
問題が解決しない場合は、カスタマーセンターにご相談ください。

症状	主な原因	対処方法
お湯が沸かない	電源プラグがコンセントから抜けている 本体が電源プレートからずれている	電源プラグをコンセントに差し込む 本体を正しくのせる(p.7)
注ぎ口からお湯がこぼれる	フタがしっかり取り付けられていない MAXライン以上の水が入っている	フタを正しく取り付ける(p.7) MAXライン以下に水を減らす

仕様

品名	ダブルウォール ガラスケトル
品番	RDG-1
電源	AC 100V 50/60Hz
消費電力	900W
商品サイズ	約14.0(W)×18.5(D)×21.0(H)cm(電源プレート含む) 約14.0(W)×18.5(D)×19.5(H)cm(本体のみ)
定格容量	0.8L
コード長	約0.7m
重量	約1.0kg(電源プレート含む) 約0.85kg(本体のみ)
主な材質	本体: ガラス・ポリプロピレン
生産国	中国

※仕様、デザインは商品改良のため予告なく変更することがあります。