

無料修理規定

- 取扱説明書、本体貼付ラベル等の注意書に従った使用状態で保証期間内に故障した場合には、無料修理又は交換をさせていただきます。
 - (イ) 無料修理をご依頼になる場合には、製品に取扱説明書から切り離した本書を添えていただき、お買い上げの販売店にお申しつけください。ただし消耗品・付属品は除く。
 - (ロ) お買い上げの販売店に無料修理をご依頼にならない場合には、カスタマーセンターにご連絡ください。
- ご転居の場合の修理ご依頼先は、お買い上げの販売店またはカスタマーセンターにご連絡ください。
- ご贈答品等で本保証書に記入の販売店で無料修理をお受けになれる場合には、カスタマーセンターへご連絡ください。
- 保証期間内でも次の場合には原則として有料とさせていただきます。
 - (イ) 使用上の誤り及び不当な修理や改造による故障及び損傷。
 - (ロ) お買い上げ後の取付場所の移設、輸送、落下などによる故障及び損傷。
 - (ハ) 火災、地震、水害、落雷、その他天災地変及び公害、塩害、ガス害(硫化ガスなど)、異常電圧、指定外の使用電源(電圧、周波数)などによる故障及び損傷。
 - (ニ) 車両、船舶等に搭載された場合に生ずる故障及び損傷。
 - (ホ) 一般家庭以外(例えば業務用など)に使用された場合の故障及び損傷。
 - (ヘ) 本書の添付がない場合。
 - (ト) 本書にお買い上げ年月日、お客様名、販売店名の記入のない場合、あるいは字句を書き替えられた場合。
 - (チ) 持込修理の対象製品を直接カスタマーセンターへ送付した場合の送料等はお客様のご負担となります。また、出張修理等を行った場合には、出張料はお客様のご負担となります。
- 本書は日本国内での使用においてのみ有効です。
- 本書は再発行いたしませんので大切に保管してください。

●消耗品・付属品は保証の対象外です。

修理メモ

※お客様にご記入いただいた個人情報(保証書控)は、保証期間内の無料修理対応及びその後の安全点検活動のために利用させていただく場合がございますのでご了承ください。

※この保証書は、本書に明示した期間、条件のもとにおいて無料修理をお約束するものです。したがってこの保証書によって、保証書を発行しているもの(保証責任者)、及びそれ以外の事業者に対するお客様の法律上の権利を制限するものではありません。保証期間経過後の修理についてご不明の場合は、お買い上げの販売店またはカスタマーセンターにお問い合わせください。

récolte® レコルト ソロカフェ プラス 保証書

持込修理

本書はお買い上げの日から下記期間中、故障が発生した場合には本書上記記載内容で無料修理を行うことをお約束するものです。ご記入いただきました個人情報の利用目的は本票上記に記載しております。

保証期間	お買い上げ日より	本体1年間	お買い上げ日	年	月	日
お客様	ご住所 〒	—	販売店			
			住所・店名			
お名前		様				
電話 ()	—		電話 ()	—		

ウィナーズ株式会社

製品についてのお問い合わせは下記まで

カスタマーセンター TEL.03-6662-7100 受付時間 10時~12時/13時~17時(土日祝日を除く)

This product is for use inside Japan only. Do not use outside Japan.

This warranty is valid only in Japan.

BA-SLK2-03-2205

récolte®

Solo Kaffe Plus

レコルト

ソロカフェプラス

SLK-2



取扱説明書

この度はレコルト ソロカフェプラスをお買い上げいただき、誠にありがとうございます。ご使用前に必ず、この取扱説明書をよくお読みになり、正しくお使いください。

INDEX

安全上のご注意	1-5
各部(パーツ)の名称	6
はじめてお使いになる前に	7
使用方法	7-10
ダブルウォールグラスの取り扱いについて	10
お手入れのしかた	11
故障かな?と思ったら	12
仕様	13
無料修理規定/保証書	裏表紙

製品についてのお問い合わせは下記まで

カスタマーセンター

TEL.03-6662-7100

【受付時間】

10時~12時/13時~17時(土日祝日を除く)

安全上のご注意

お使いになる人や他の人への危害、財産への損害を未然に防止するため、必ずお守りください。
内容表示を無視して誤った使い方をしたときに生じる危害や損害の程度を、次の表示で区分し、説明しています。

警告 この表示の欄は「死亡または重傷などを負う可能性が想定される」内容です。

注意 この表示の欄は「傷害を負う可能性または物的損害のみが発生する可能性が想定される」内容です。

お守りいただく内容の種類を、次の絵表示で区分し、説明しています。



この表示は、指示する行為の強制(必ずすること)を示します。具体的な指示内容は、図記号の中や近くに絵や文章で示します。

指示



この表示は、禁止(してはいけないこと)を示します。具体的な禁止内容は、図記号の中や近くに絵や文章で示します。

禁止



この表示は、注意を示します。具体的な指示内容は、図記号の中や近くに絵や文章で示します。

注意

警告



分解禁止

- ◆改造はしない。また、分解したり修理をしない。
火災・感電・けがの原因となります。修理はお買い上げの販売店または、カスタマーセンターにご相談ください。



必ず行う

- ◆電源プラグは、交流100Vで「15A125V」の壁面コンセントに直接差し込む。(日本国内専用)
故障・発熱・火災・感電の原因になります。
- ◆定格15A以上のコンセントを単独で使用する。タコ足配線はしない。
他の器具と併用すると、分岐コンセント部が異常過熱して、発火することがあります。
- ◆異常・故障時には直ちに使用を中止し電源プラグを抜く。
発煙・発火・感電・けがの原因になります。
〈異常・故障例〉
 - ・電源プラグ・電源コードが異常に熱くなる
 - ・電源を入れているのに動かない
 - ・電源コードに傷がついたり、通電したりしなかったりする
 - ・本体が変形したり、異常に熱くなったりする
 - ・こげ臭い・発煙している▶すぐにカスタマーセンターに点検・修理を依頼してください。
- ◆電源プラグをなめない。
乳幼児が電源プラグを誤ってなめないように注意すること。感電やけがの原因になります。
- ◆電源プラグはコンセントの奥までしっかりと差し込む。
感電・ショート・発煙・発火のおそれがあります。
- ◆動作していない事を確認してから電源プラグを抜き差しする。
感電・ショート・火災・発火の原因になります。

- ◆変形・破損などの異常や故障と思われる状態では使用を中止する。
火災・感電・けがの原因となります。



電源プラグを抜く

- ◆電源プラグを抜く時は、電源コードを持たず必ず先端の電源プラグを持って引き抜く。

感電・ショート・発火することがあります。

- ◆使用時以外は電源プラグをコンセントから抜く。
けが・やけど・絶縁劣化による感電・漏電・火災の原因になります。



ぬれ手禁止

- ◆ぬれた手で電源プラグの抜き差しをしたり、操作したりしない。

感電・けがをすることがあります。



水ぬれ禁止

- ◆本体を水につけたり、水をかけたり、洗い流したりしない。また湿気が多い場所、水が掛かる場所、水場で使用しない。

感電・ショート・故障のおそれがあります。



禁止

- ◆電源コードは破損したまま使用しない。電源コードを傷つけたり、無理に曲げたり、引張ったり、ねじったり、束ねたり、高温部に近づけたり、重いものをのせたり、挟み込んだり、加工したりしない。
電源コードが破損し、火災・感電の原因になります。

- ◆電源コードやプラグが触れないほど熱い時は使わない。

火災・感電・火傷の原因となります。

- ◆電源プラグにピン等の金属片やゴミを付着させない。

感電・ショート・火災・発火の原因になります。

- ◆電源プラグにほこりが付着している場合は、よく拭き取る。

火災の原因になります。

- ◆電源コードや電源プラグが傷んだり、コンセントの差し込みがゆるいときは使用しない。

断線・故障・感電・ショート・火災・発火の原因になります。

- ◆ねじれが戻らなくなった電源コードは使わない。

感電・ショートの原因になります。

- ◆子供だけで使わせたり、幼児の手の届くところで使わない、保管しない。

やけど・感電・けがをすることがあります。

- ◆長期間の使用や誤使用により、電源コードが断線する恐れがあるため、次の状態が確認されたときは使わない。

火災・感電・やけど・ショートのおそれがあります。

- ・電源コードがねじれて戻らなくなった
- ・電源コードの根元部分が変形・傷んでいる
- ・コンセントの差し込みがゆるい

- ◆専用のダブルウォールマグ・ゴールドフィルター・スマートカセットは用途以外で使用しない。

やけど・けが・故障の原因になります。

◆ダブルウォールマグなしで使わない。

やけど・故障の原因になります。

◆この取扱説明書に記載のない目的・方法で使用しない。

けが・事故の原因になります。

⚠ 注意



電源プラグ
を抜く

◆本体のお手入れは、必ず電源プラグを抜いてから行う。

感電・やけどの原因になります。



禁止

◆使用中・使用直後は高温部に電源コードが触れないようにする。

電源コードが破損し、火災・感電の原因になります。

◆本体にダブルウォールマグ・ゴールドフィルター・スマートカセットを確実にセットする。使用中に触れたり外したりしない。

やけどの原因になります。

◆スマートカセットが空の状態では抽出(ドリップ)動作しない。

故障の原因になります。

◆使用中・使用直後にスマートカセットに水を入れない。

やけどの原因になります。

◆ダブルウォールマグを載せたまま本体を動かさない。

やけど・破損・けがの原因になります。

◆抽出中にダブルウォールマグをはずさない。

やけどの原因になります。

◆使用中・使用直後に本体の移動・持ち運びはしない。

やけどの原因になります。

◆ストーブやガスコンロなど熱源のそばや、引火性ガスのある場所で使わない。

発火・火災・爆発の原因、プラスチック部分が熱で破損するおそれがあります。

◆壁や家具の近くで使わない。

蒸気または熱で壁や家具を傷め、変色・変形・火災の原因となります。キッチン用収納などで使うときは、中に蒸気がこもらないように注意してください。

◆動作していないことを確認してから電源プラグを抜く。

感電・ショート・火災・発火の原因になります。

◆本体を移動するときは、電源プラグを抜いて本体を持って移動する。

転倒・破損・故障の原因になります。

◆他の電気機器に蒸気が当たる場所で使わない。

蒸気により、電気機器の火災・故障・変色・変形の原因になります。



禁止

◆続けて使用する場合は、5分以上やすませる。

本体が熱いうちにカセットタンクに水を入れたり、本体を動かしたりすると、蒸気や熱湯が噴出してやけどの原因になります。

◆不安定な場所やカーペット・座布団・敷物等の転倒の可能性がある場所で使わない。

やけど・転倒・破損・故障の原因になります。

◆本体にふきんなどをかぶせた状態で使わない。

故障の原因になります。

◆物を載せない。落下しやすい場所に設置しない。

発熱・発火・感電・けがの原因になります。

◆使用中にお子様やペットを側に近づけない。

やけど・けが・転倒・故障の原因になります。

◆室内で使用する。直射日光・雨が当たる場所に置かない、使わない。

漏電・故障の原因になります。

◆屋外で使わない。

故障の原因になります。

◆IHクッキングヒーターの上では使わない。

故障の原因になります。

◆使用中・使用直後に高温部(コーヒー抽出口や蒸気口など)に触ったり、手や顔を近づけない。

やけどのおそれがあります。

◆倒したり落としたり、ぶつけるなど本体に強い衝撃を与えない。

故障の原因になります。

◆ダブルウォールマグを直火にかけたり、電子レンジで使用したり、傷つけたり、硬いものにぶつけない。冷蔵庫や冷凍庫に入れない。食器洗浄機、乾燥機は使わない。

破損の原因になります。割れや欠けが発生したら、すぐに交換してください。

◆キズやひび割れが発生したダブルウォールマグは使わない。

けがの原因になります。

◆スマートカセットに水を入れたまま長期間放置しない。

においの発生、変形や故障の原因になります。

◆スマートカセットに水以外(湯・牛乳・アルカリイオン水など)のものを入れない。

ふきこぼれ・感電・故障・汚れ・焦げつきの原因になります。

◆スマートカセットに満水目盛以上の水を入れない。

湯がこぼれて、やけどのおそれがあります。



禁止

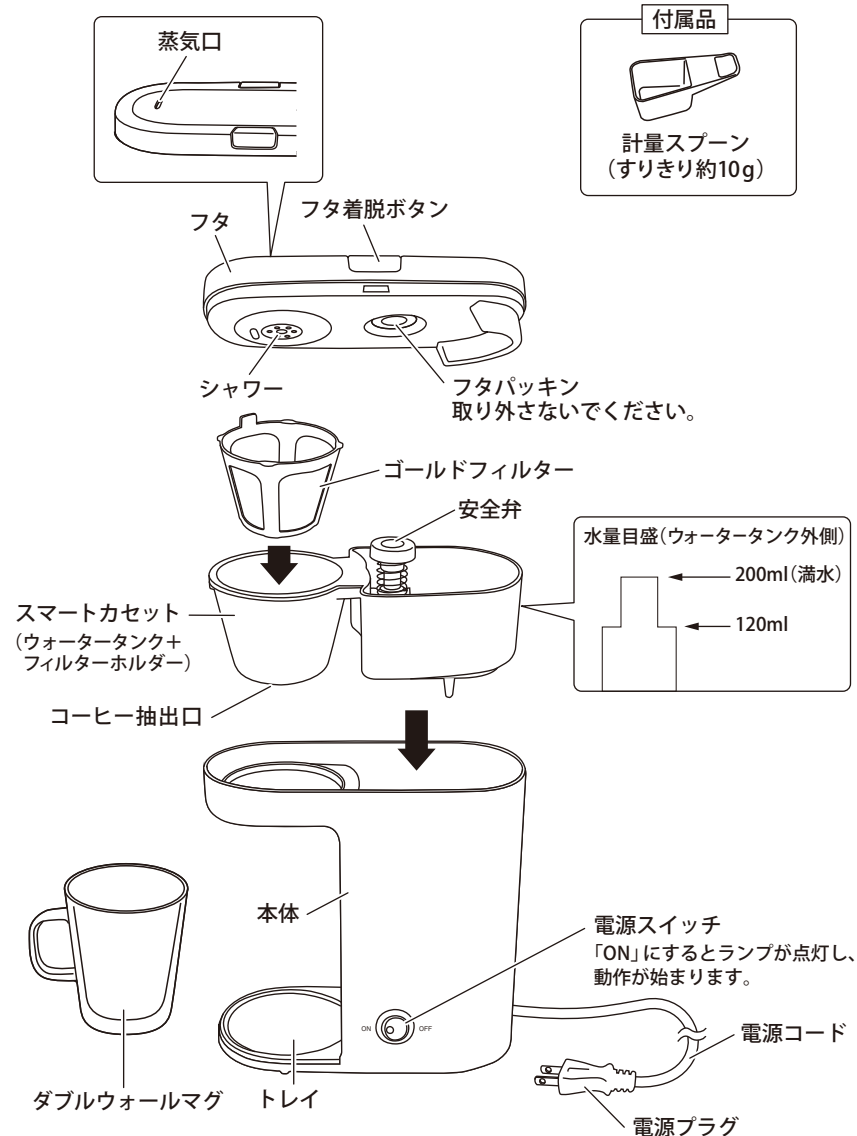
- ◆ミネラルウォーターを使用した場合は、お手入れをこまめにする。
本体内部にカルシウム分が付着しやすくなったり、付着したカルシウム分が剥がれて
本体内部のお湯や蒸気の出口をふさぐなど、故障の原因になります。
- ◆お手入れは本体が冷めてから行う。
高温に触れ、やけどのおそれがあります。
- ◆本製品は家庭用なので、業務用として使わない。
故障の原因になります。



注意

- ◆入れたてのコーヒーは熱いのでやけどに注意する。
やけどの原因になります。熱い飲み物を入れた時にダブルウォールマグの外側は
熱くなりませんが、中身は熱いままであるので、お飲みになる時はご注意ください。

各部(パーツ)の名称



はじめてお使いになる前に

はじめてお使いになるときや長期間お使いにならなかったときは、【本体】の内部を洗浄してください。

部品の洗浄

【ダブルウォールマグ】、【スマートカセット】、【ゴールドフィルター】、【トレイ】、【計量スプーン】をやわらかいスポンジで台所用中性洗剤を使用して洗い、水気を十分にきってください。

湯通し：内部の洗浄

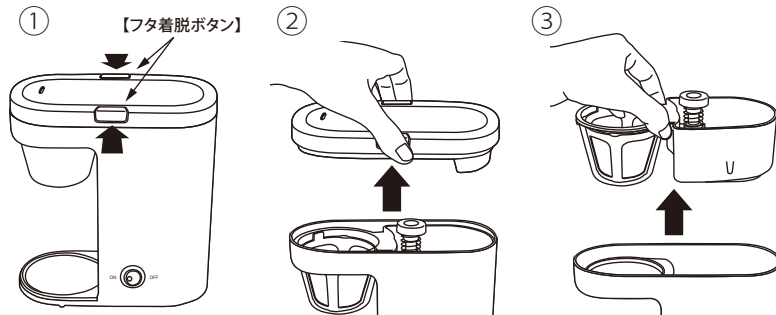
下の①～④の使用手順を参照しながら、コーヒー粉を使わずに以下の手順で湯通しをして、内部の洗浄を行ってください。

- ①【スマートカセット】部に水をいれます(満水の位置まで)。
- ②【スマートカセット】にコーヒー粉を入れない状態でゴールドフィルターをセットします。
- ③【スマートカセット】を本体にセットしフタを閉じ、ダブルウォールマグをトレイに載せます。
- ④コンセントに電源プラグを差し、電源スイッチをONにします。

使用方法

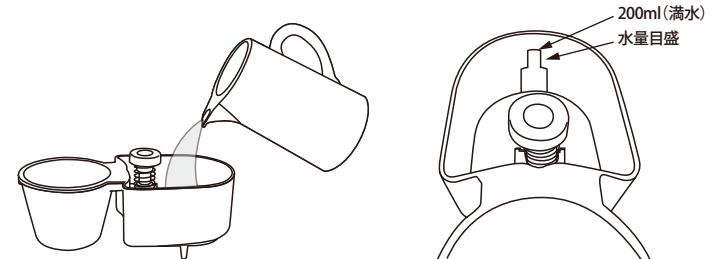
1 【スマートカセット】を本体から取り出す

【フタ着脱ボタン】を①の図の矢印の方向に押し、フタを開け、②～③の手順で【スマートカセット】を取り出します。



2 【スマートカセット】に水を入れる

お好みに合わせて、必要な量の水を【スマートカセット】に入れてください。
※【スマートカセット】に200ml(満水)目盛り以上の水を入れないでください。
※【スマートカセット】を本体にセットした状態で水を入れると水量が多くなり、味が薄くなったり【ダブルウォールマグ】から溢れることがあります。【スマートカセット】は本体から外して水を入れてください。



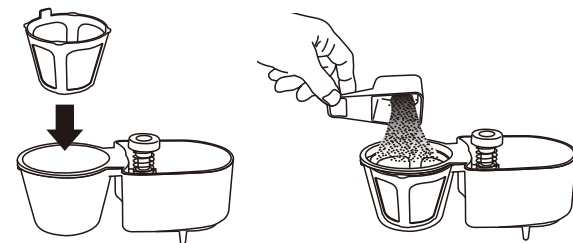
3 【スマートカセット】に【ゴールドフィルター】をセットして、 コーヒー粉を入れる

【スマートカセット】に【ゴールドフィルター】をセットしてください。(セットする向き等はありません。)付属の計量スプーンを使ってコーヒー粉を【ゴールドフィルター】に入れ、全体を平にならしめます。

●コーヒー粉の目安

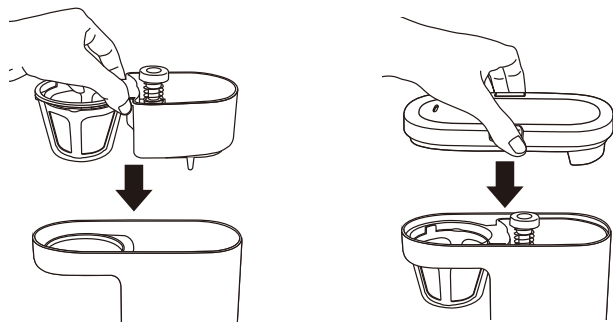
カップ数	1カップ
水の量	160-180ml
コーヒー粉の量	約10g
計量スプーン	1杯

※付属の計量スプーンはすり切り1杯で約10gです。
※コーヒー粉は中挽きにしてください。
※コーヒーの種類や量はお好みに調整してください。できあがりの味や濃さなどが変わります。
※コーヒー粉の入れ過ぎにご注意ください。シャワーに付着して汚れる場合があります。



4 【スマートカセット】を【本体】にセットする

【本体】を水平で濡れていない安定した場所に置きます。



- ① 【スマートカセット】を本体に真っ直ぐ奥まで差し込んでください。 ② カチッと音がしてフタがロックするまでしっかりと閉じてください。

5 【ダブルウォールマグ】をセットする

【本体】を水平で濡れていない安定した場所に置きます。

【ダブルウォールマグ】を図のようにトレイの上にのせてください。



6 ドリッピングする

- 電源プラグをコンセントに差し込んでください。
- 電源スイッチを ON にします。電源スイッチ部が点灯してドリッピングを開始します。
- コーヒー抽出口からコーヒーがダブルウォールマグに落ちます。
- ゴールドフィルター式のため、抽出したコーヒーにコーヒー粉の微粉が少し出ますが、異常ではありません。

7 ドリッピングが終わったら、電源スイッチを切る

- ドリッピングが終了したら、電源スイッチを OFF にし電源プラグを持ってコンセントから抜いてください。
- ※電源スイッチは必ず切ってください。故障の原因になります。

続けてコーヒーを作るとき

- 1 本体が冷めるまで(約5分間)待つ
- 2 「使用方法」の順に従って作る

- ドリッピング後、すぐに水を入れるとヒーターが熱くなっているため、安全弁から蒸気が噴出することがあります。

アイスコーヒーを作るとき

- 準備
- コーヒー粉
 - 氷
 - シロップ
 - 生クリーム

- 1 水の量を、スマートカセットの「120ml」の目盛に合わせて、「使用方法」の手順に従って作る
 - 2 氷を入れたダブルウォールマグをトレイにセットする
- おいしいアイスコーヒーを作るコツは、できたてのコーヒーを急速に冷やすことです。

ダブルウォールマグ(耐熱ガラス)の取り扱いについて

- 品質表示
- 品名：耐熱ガラス製器具
 - 使用区分：熱湯用
 - 耐熱温度差：120℃

お取扱い上の注意

- 直火、オープン、電子レンジ等で加熱・調理・空だきをしないでください。
- 使用区分以外には使用しないでください。
- ガラスにヒビ、カケ、強いスリ傷の入ったものは、思わぬ時に破損することがありますので使用しないでください。
- ご使用の前にガラスの縁にヒビ、カケ等ないかご確認ください。(洗浄時のケガ防止のため)
- 洗浄の際は、やわらかいスポンジに中性洗剤をお使いください。研磨剤入りナイロンたわし、金属たわしや粒子の粗いクレンザー等を使用しますとガラスが傷つき、破損する原因となりますので使用しないでください。
- ガラス製品は破損すると鋭利な破片となります。破片は充分注意してお取扱いください。
- お子様には使用させないでください。また、幼児のそばで使用したり、幼児の手の届く所に置かないでください。
- この製品はハンドメイドです。サイズや形等に個体差があります。
- 氷を入れる時はマグを傾けて、氷を滑らせるように入れてください。衝撃で割れる事があります。
- 熱い飲み物を入れた時にガラスの外側は熱くなりませんが、中身は熱いままでですので、お飲みになる時は充分にご注意ください。
- 食器洗浄機、乾燥機は使用しないでください。
- ガラスが熱いうちに、ぬれた布で触れたり、ぬれた所に置いたりしないでください。
- 商品の底にある空気穴は、製造上できるものです。ふさいでありますので取らないでください。

お手入れのしかた

はじめてお使いになるときや長期間お使いにならなかったときは、【本体】の内部を洗浄してください。

⚠ 注意

- ◆お手入れは、必ず電源を切って【本体】が冷めた後(約30分後)に行う。
感電・やけど・けがの原因になります。
- ◆【本体】を水につけたり、水をかけたりしない。
ショート・感電の原因になります。
- ◆研磨剤入り洗剤・磨き粉・たわし・ナイロンや金属製のたわし・シンナー・ベンジンは使わない。
表面を傷つける原因になります。
- 食器洗い乾燥機・食器乾燥機は使用しないでください。

【本体】外観のお手入れ

やわらかい布に水を含ませ、かたく絞ってから汚れなどを拭き取ってください。
汚れがひどいときは、台所用中性洗剤を薄めた水やぬるま湯にやわらかい布などを浸し、固くしぼってから拭く。仕上げに水に浸したやわらかい布を固く絞り、洗剤分を十分に拭き取ってください

水洗いできる部品

【ダブルウォールマグ】、【スマートカセット】、【ゴールドフィルター】、【トレイ】、【計量スプーン】は、全て水洗いできます。やわらかいスポンジなどを使用し、洗ってください。水洗いした後は水でよくすすぎ、乾いた布で水気を拭き取り十分に乾燥させてください。

【本体】内部の水アカの洗浄方法(クエン酸洗浄)

月に1回程度、【本体】内部を洗浄することをおすすめします。特にミネラルウォーターや硬水を使用されている場合は、より頻繁に水アカを除去する必要があります。

- 1 水とクエン酸が 3:1 の割合になるようにクエン酸水を作る
- 2 【スマートカセット】にクエン酸を溶かした水を入れて【本体】にセットする
- 3 【ダブルウォールマグ】をセットする
※内部の洗浄にはクエン酸水のみを使います。コーヒー粉は入れないでください。
- 4 電源スイッチをオンにし、クエン酸水だけでドリップ(抽出)を行う
- 5 【ダブルウォールマグ】に溜まったお湯(クエン酸水)を捨てる
- 6 クエン酸水での洗浄後、【スマートカセット】に水を入れて【本体】にセットし、手順③~⑤を1~2回繰り返す
※必ず、【本体】が冷めるまで間隔をあけて作業を行ってください。

故障かな?と思ったら

故障かな?と思ったらときは、修理の依頼をされる前に、下記内容をご確認ください。
問題が解決しない場合は、カスタマーセンターにご相談ください。

こんなとき	原因	対処法
電源スイッチをオンにしてもランプが点灯しない。	【電源プラグ】が電源コンセントに差し込まれていない。	【電源プラグ】を正しい電圧の電源コンセントに確実に差し込む。
お湯が出ない。	【スマートカセット】に水が入っていない、正しくセットされていない。	【スマートカセット】に水を入れ、【本体】に正しくセットする。(P8)
コーヒーがあふれて抽出できない。	コーヒーの粉が多い。	正しい分量で抽出する。(P8)
	【スマートカセット】に満水目盛りを超える水を入れている。	正しい分量で抽出する(P8)
	コーヒーの粉が細かすぎる	中挽きで抽出する
抽出時間が長い、抽出量が少ない	コーヒーの粉が多い。	正しい分量で抽出する。(P8)
	ミネラルウォーターなどカルシウム分の多い水を使用している	内部の洗浄を行う。(P11)
	お湯を使用している	常温水を使用する。
	フタがきちんとしまっていない。	フタをカチッと音がするまでしっかり閉める。(P9)
確認後、なお異常があるとき。 カスタマーセンターまでご相談ください。 無料修理規定と保証書をご参照ください。(裏表紙)		

⚠ 警告 改造はしない。また、分解したり修理をしない。

