

récolte®

Solen[®]

Solo Blender

ウィナーズ株式会社

récolte®

Solen[®]

Solo Blender

レコルト ソロブレンダーソラン
RSB-3



取扱説明書

この度はレコルト・ソロブレンダーソランをお買い上げいただき、誠にありがとうございます。
ご使用前に必ず、この取扱説明書をよくお読みになり、正しくお使いください。

INDEX

安全上のご注意・警告・注意-----	1～4
お願い-----	5
各部の名称-----	6
アタッチメントの用途・調理内容の目安-----	7～8
初めてご使用になる際の注意／パッキンの取り付け、取り外し方-----	8～9
ご使用の手順-----	9～12
お手入れのしかた／仕様-----	12～13
無料修理規定／保証書-----	14

製品についてのお問い合わせは下記まで

カスタマーセンター

TEL.03-6662-7100

【受付時間】

10時～12時／13時～17時(土日祝日を除く)

レコルト ソロブレンダーソランは、「ミルミキサー」「ジュサー」「フードプロセッサー」とは異なる商品ですので、以下のような食品加工は出来ません。

- 野菜や果物を、水分を加えないで果汁成分だけ絞り出してジュースにする
- 肉類のミンチ、魚類のミンチ
- 野菜のみじん切り、すりおろし、うす切り、千切り
- クラッシュアイス、かき氷
- 非常に硬い食品の粉砕

安全上のご注意

お使いになる人や他の人への危害、財産への損害を未然に防止するため、必ずお守りください。内容表示を無視して誤った使い方をしたときに生じる危害や損害の程度を、次の表示で区分し、説明しています。

警告 この表示の欄は「死亡または重傷などを負う可能性が想定される」内容です。

注意 この表示の欄は「傷害を負う可能性または物的損害のみが発生する可能性が想定される」内容です。

お守りいただく内容の種類を、次の絵表示で区分し、説明しています。

禁止 この表示は、禁止(してはいけないこと)を示します。具体的な禁止内容は、図記号の中や近くに絵や文章で示します。

指示 この表示は、指示する行為の強制(必ずすること)を示します。具体的な指示内容は、図記号の中や近くに絵や文章で示します。

注意 この表示は、注意を示します。具体的な指示内容は、図記号の中や近くに絵や文章で示します。

警告



禁止

◆調理中はそばを離れない。

事故の原因になります。

◆子供だけで使わせたり、幼児の手の届くところで使わない。

感電、けがをすることがあります。

◆カッター(刃)の動きが完全にとまるまで、ボトルは外さない。

火災・感電・けがの原因になります。

◆ボトルの中に調理材料以外のものを入れて使用しない。

けがや故障の原因になります。

◆定格容量を超える材料(水などの液体含む)を入れない。

破損、けがの原因になります。

◆電源コードは破損したまま使用しない。電源コードを傷つけたり、無理に曲げたり、引張ったり、ねじったり、たばねたり、高温部に近づけたり、重いものをのせたり、挟み込んだり、加工したりしない。

電源コードが破損し、火災・感電の原因になります。

◆電源コードや電源プラグが傷んだり、コンセントの差し込みがゆるいときは使用しない。

感電・ショート・火災・発火の原因になります。



禁止

◆電源プラグにピンやゴミを付着させない。

感電・ショート・火災・発火の原因になります。

◆この取扱説明書に記載のない目的・方法で使用しない。

けがや事故の原因になります。



分解禁止

◆改造はしない。また、修理技術者以外の人は分解したり修理をしない。

火災・感電・けがの原因となります。修理はお買い上げの販売店または、カスタマーセンターにご相談ください。



ぬれ手禁止

◆ぬれた手で電源プラグの抜き差しをしたり、操作したりしない。

感電やけがをすることがあります。



水ぬれ禁止

◆本体を水につけたり、水をかけたりしない。

感電・ショート・故障のおそれがあります。



必ず行う

◆定格15A以上のコンセントを単独で使用する。

他の器具と併用すると、分岐コンセント部が異常過熱して、発火することがあります。

◆電源プラグは、交流100Vで「15A125V」と記されている壁面のコンセントに直接差し込む。

火災・感電の原因になります。

◆電源プラグはコンセントの奥までしっかりと差し込む。

感電やけがをすることがあります。

◆乳幼児が電源プラグを誤ってなめないように注意する。

感電やけがの原因になります。

◆変形・破損などの異常や故障と思われる状態では直ちに使用を中止する。

そのまま使用すると、火災、感電、けがの原因となります。

◆塩素系成分を含んだ洗剤・漂白剤は使用しない。

錆が発生し、カッターやメタルキャップなどの金属の破損、ヒビ割れの原因になります。



接触禁止

◆刃には手を触れない。

けがをすることがあります。



必ず守る

- ◆**使用前・使用後は必ず各部品の点検を行う。**
 - ・長期間で使用いただきますと、カッターに刃こぼれなどが発生することがあります。
 - ・破損、ヒビ割れを発見したときは使用しないでください。そのまま使用すると、故障や事故の原因になります。
- ◆**製品に不具合・損傷がある場合は使用を止め、当社の点検・修理を必ず受ける。**
修理は巻末のカスタマーセンターにご相談ください。



電源プラグを抜く

- ◆**使用時以外は電源プラグをコンセントから抜く。**
けがややけど、絶縁劣化による感電・漏電火災の原因になります。
- ◆**電源プラグを抜く時は、電源コードを持たず必ず先端の電源プラグを持って引き抜く。**
感電やショートして発火することがあります。

⚠ 注意



禁止

- ◆**不安定なところ、滑りやすい場所では使用しない。**
転倒、落下などによる破損・故障やけがの原因となります。
- ◆**連続動作は1分以上行わない。1分使ったら本体を10分以上休ませる。**
故障・発煙の原因になります。
※連続動作時間は動作時間の合計です。例えば、20秒間の使用を10秒おきに繰り返した場合、3回の使用で合計1分になります。
- ◆**使用中に本体が一時停止したり、異常に熱くなったり、異臭がした場合は使用を中止し、本体を30分以上休ませる。**
30分以上休ませた後、本体が動作しない場合はカスタマーセンターにご相談ください。
- ◆**材料(または水などの液体)を入れない状態での空回しはしない。**
故障の原因となります。
- ◆**熱い材料を入れて攪拌しない。**
破損、やけどの原因になるおそれがあります。加熱した材料は40°C以下まで十分に冷ましてください。
- ◆**動作中は移動させない。**
けがの原因になります。
- ◆**水分の少ない固形物だけの粉碎には使用しない。**
故障、損傷の原因になります。



禁止

- ◆**調理以外の用途に使用しない。**
破損、故障の原因になります。
- ◆**本体を丸洗いや、本体内部や底部に水を入れない。**
ショート、感電、破損、けがの原因になります。
- ◆**刃やメタルキャップに調理物や水気が触れた状態のままで放置しない。**
錆が発生し、金属の破損、ヒビ割れの原因になります。
- ◆**ストーブやガスコンロなど熱源のそばで使わない。**
プラスチック部分が熱で破損するおそれがあります。
- ◆**刃が曲がったり、破損した場合は使用しない。刃は研がない。**
- ◆**金属製・ナイロン製のたわし・磨き粉・ベンジン・シンナー・漂白剤などを使わない。**
傷がつくおそれがあります。
- ◆**本体や各接続部の隙間にピンや金属物などの異物を入れない。**
感電、けが、事故の原因になります。
- ◆**ねじれが戻らなくなった電源コードは使わない。**
感電、ショートの原因になります。



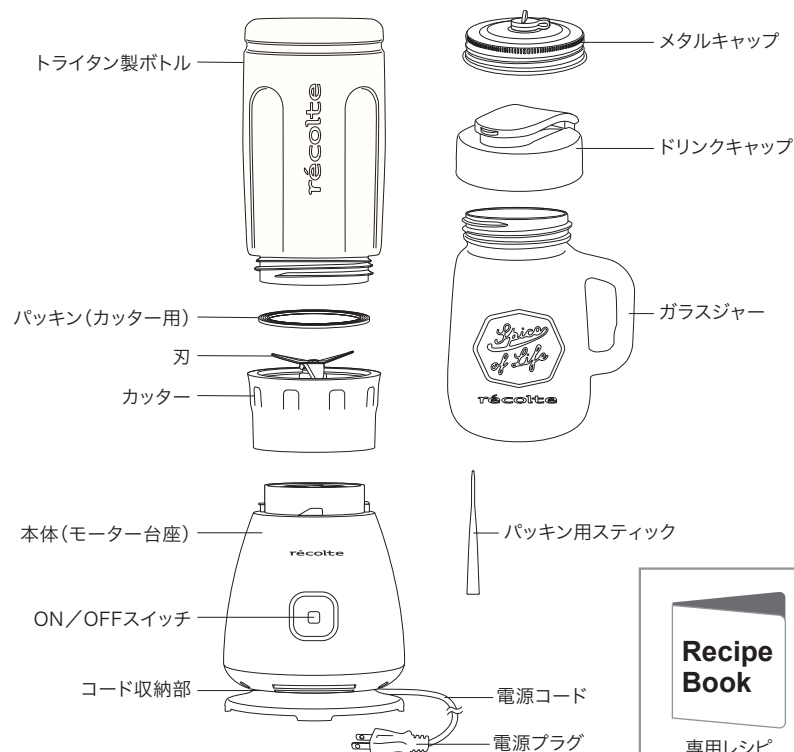
必ず守る

- ◆**本体へのボトルの取付け、取外しはカッター(刃)の回転が完全に止まってから行う。**
故障、けが、やけど、感電、火災の原因になります。
- ◆**動作していない事を確認してから電源プラグを抜差しする。**
感電・ショート・火災・発火の原因になります。

お願い

- ◆**タコ足配線はしないでください。**
火災の原因になります。
- ◆**倒したり落したり、ぶつかけたり強い衝撃を与えないでください。**
破損や故障の原因となります。
- ◆**火気の近くでは使用しないでください。**
変形や故障の原因となります。
- ◆**業務用として使用しないでください。**
この製品は一般家庭用に設計されています。変形や故障の原因となります。
- ◆**ドライアイスや、氷のみでの攪拌、大きな氷、市販の硬い氷などは使用しない。**
カッター破損の原因となります。
- ◆**硬い固形物や粘度の高い材料は使用しないでください。**
破損、故障の原因となります。

各部の名称



Recipe Book

専用レシピ
(付属品)

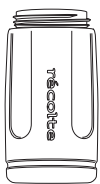
別売スペアボトルのご案内

- ◆トライタン製ボトル、ガラスジャー、各キャップは消耗品です。キズや汚れが目立つようになったら交換してください。
- ◆耐用期間は使用頻度により異なりますが、おおよそ1年を交換の目安としてください。

別売製品名/製品番号

- ①ソロブレンダーソラン トライタン製ボトル(ドリンクキャップ付き)/RSB-3BT
- ②ソロブレンダーソラン ガラスジャー(メタルキャップ付き)/RSB-3GJ

アタッチメントの用途・調理内容の目安



■トライタン製ボトル

野菜・果物などの材料を水などの液体と一緒に攪拌してジュースやピューレ状にしたりするときに使います。

★作れる最大容量…400ml

⚠ 注意

- ◆電子レンジおよびその他の熱源（オープン、直火、IHなど）では使用できません。
- ◆熱い材料を入れないでください。
- ◆材料が熱い状態で攪拌しないでください。加熱した材料は40℃以下まで十分に冷ましてください。



■ガラスジャー

野菜・果物などの材料を水などの液体と一緒に攪拌してジュースやピューレ状にしたりするときに使います。

★作れる最大容量…300ml

⚠ 注意

- ◆電子レンジおよびその他の熱源（オープン、直火、IHなど）では使用できません。
- ◆熱い材料を入れないでください。
- ◆材料が熱い状態で攪拌しないでください。加熱した材料は40℃以下まで十分に冷ましてください。
- ◆ガラスは常温で使用してください。ガラスが冷えた状態で熱い材料を入れたり、ガラスが熱い状態で氷など冷たい材料を入れないでください。急激な温度変化を与えないでください。破損の原因になります。
- ◆ガラスは割れ物です。洗浄やご使用時はていねいにお取扱ってください。
 - ・ヒビ、欠け、強いスリ傷の入ったものはご使用にならないでください。ご使用前にガラスにヒビ、欠けなどがないかご確認ください。
 - ・衝撃や負荷を加えないでください。金属スプーンなどでたいたたりこすったりしないでください。
 - ・破損した際のお取扱いは十分ご注意ください。破棄する際は、各自治体の指示に従い分別してください。

■ドリンクキャップ／メタルキャップ



◆ドリンクキャップ

直接飲んだり、持ち運んだりする場合などに装着します。



◆メタルキャップ

ストローを差して飲む場合などに装着します。

⚠ 注意

- ◆各キャップはトライタン製ボトル、ガラスジャーともに装着できます。
- ◆各キャップは密閉はできません。傾けたり横にしたりすると中身がこぼれますので持ち運びや保存の際は十分ご注意ください。
- ◆各キャップは電子レンジおよびその他の熱源（オープン、直火、IHなど）では使用できません。

初めてご使用になる際の注意、またはしばらく使わなかったときは

- トライタン製ボトル、ガラスジャー、カッター、メタルキャップ、ドリンクキャップを洗浄してください。
- 本体を乾いた布などできれいに拭いてください。
- 本体をぬれていない、滑りにくい水平な場所に置いてください。
- カッターにパッキンが取り付けられているか、ガラスジャーにヒビ、欠け、強いスリ傷が入っていないかご確認ください。

パッキン(カッター用)の取り付け／取り外し方

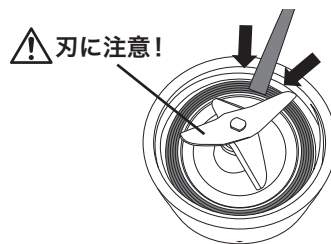
■取り付け

パッキン用スティックを使用して、すき間やたるみがないようにしっかりと取りつけてください。

※お買い上げ時、パッキンはカッターに取りつけられています。

⚠ 注意

- ◆ご使用になる前に、カッターにパッキン(カッター用)が正しく取り付けられているか必ずご確認ください。液もれ、故障の原因になります。
- ◆刃に直接手を触れないようにご注意ください。けがの原因になります。

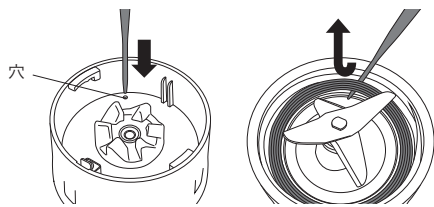


パッキン用スティックの太い方を使ってパッキンを押しながらしっかりと取りつける

◆ パッキン用スティックの太い方を使用

■取り外し

カッターの裏の穴にパッキン用スティックを差し込み、パッキンを押し上げて取り外してください。ご使用後はパッキンを取り外してカッターとパッキンを洗浄し、よく乾かしてください。

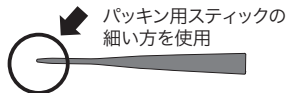


カッターの穴にパッキン用スティックを差し込み、パッキンを押し上げる

パッキン用スティックでパッキンをすくうようにして取り外す

△注意

パッキンを取り外すときは、パッキン用スティックを使用し、つまようじや針などは使用しないでください。また、刃でパッキンを傷つけないようにご注意ください。パッキン切れによる液もれの原因になります。



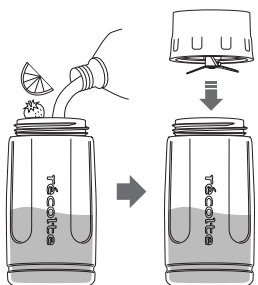
パッキン用スティックの細い方を使用

ご使用の手順

1 材料を準備する ※詳しくは付属の専用レシピブックをご参照ください。

2 トライタン製ボトル(またはガラスジャー)に材料を入れ、カッターを取りつける

はちみつや練乳など粘度の高い材料は最後に回しかけるように入れると効率よく攪拌できます。



氷を使うときは…

※必ず液体を入れてから氷を入れてください。

【使用できる氷】

- 家庭用製氷器で作った氷 …3~4粒(3cm角以下)まで
- 小さく切った凍らせた果物

【使用できない氷】

- 上記より大きな氷
- ドライアイス
- 市販の硬い氷
- 業務用製氷機で作った氷

△注意

子供だけで使わせたり、幼児の手の届くところで使わないでください。

△注意

付属のトライタン製ボトル、ガラスジャー以外の容器は使用しないでください。故障の原因になります。

△注意

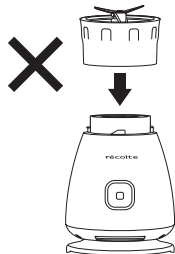
硬い材料、大きな固形物、熱い液体は入れないでください。

△注意

定格容量を超える量の材料を入れしないでください。

△注意

ボトルにカッターを正しく取り付けないと、ボトルを逆さまにした際に食材(液体)がもれるおそれがあります。



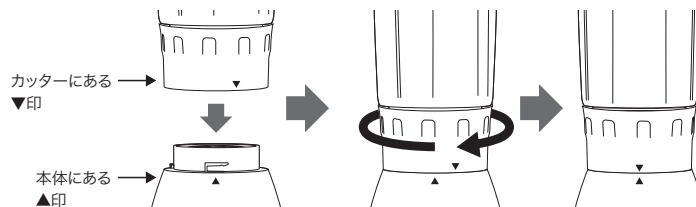
△注意

◆カッター/刃のみを本体にセットしないでください。けがの原因になります。

9

3 カッターを取りつけたトライタン製ボトル(またはガラスジャー)と本体(モーター台座)をセットする

カッターの▼と本体の▲の位置が合うように右に回してしっかりとロックしてください。



カッターにある▼印

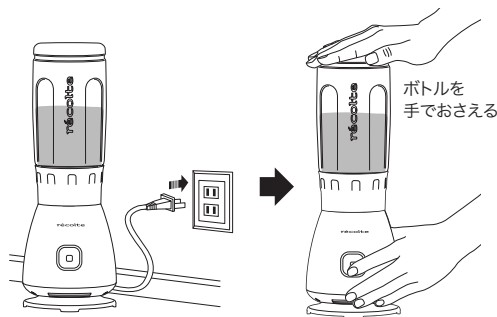
本体にある▲印

△注意

カッター(刃)が欠けたり、破損した状態での使用は大変危険です。使用を中止してください。カッター(刃)にぐらつきがある場合も同様です。

4 電源プラグをコンセントに差し本体のスイッチを押して攪拌する

スイッチボタンを押して攪拌してください。スイッチから手を離すとスイッチが切れて停止します。



ボトルを手でおさえる

△注意

連続動作時間は1分です。1分使ったら10分以上休ませてください。※連続動作時間は動作時間の合計です。例えば、20秒間の使用を10秒おきに繰り返した場合、3回の使用で合計1分になります。

△注意

使用中に食材が詰まったり、カッター(刃)が空転する場合は動作を停止してボトルを本体から外し、ボトルを上下左右に振って食材を移動させて、再度本体にセットして攪拌してください。

△注意

材料が熱い状態で攪拌しないでください。加熱した材料は40℃以下まで十分に冷ましてください。

△注意

使用中に本体ごと持ち上げたり振ったりしないでください。故障の原因になります。

△注意

モーターに負荷がかかりすぎると保護装置が働いて一時停止します。一時停止した場合は本体を30分以上休ませてください。

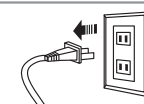
連続プッシュ	材料がお好みの状態になるまでスイッチを押し続けます
パルスプッシュ	1回1秒程度を目安に「押す」「離す」を繰り返します

※1回の動作は連続1分以上おこなわない。

※最初の数回はパルスプッシュし、材料がなじんできたら連続プッシュで攪拌してください。

△注意

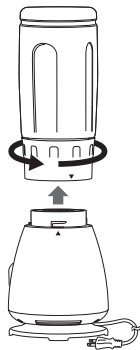
- ◆攪拌する時以外はコンセントから電源プラグを抜いてください。
- ◆カッター(刃)の動きが完全にとまるまで、ボトルは外さないでください。



10

5 トライタン製ボトル(またはガラスジャー)を本体から外す

ボトルとカッターがゆるまないように手で押さえながら、②と逆の手順で左にボトルを回して外してください。



⚠ 注意

刃の回転が完全に止まってからボトルを本体から外してください。故障の原因になります。
※刃は、運転を止めた後も惰性で回転するので、完全に停止を確認してからボトルを外してください。

⚠ 注意

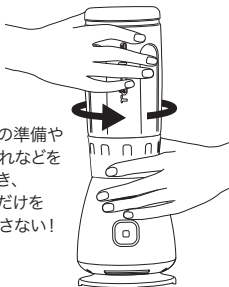
ボトルを取り外した際に本体に水滴が付着している場合は、カッターが正しくボトルに取りつけられていないか、前回の使用後にカッターやカッター用パッキンが十分に乾燥していなかった可能性があります。カッターが正しく取り付けられているかご確認ください、使用後はお手入れしたあと、十分に乾燥させてください。

⚠ 注意

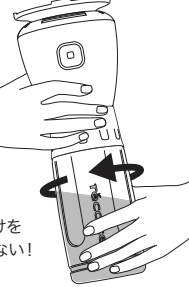
作っただけなるべく早くお召し上がりください。中味が入った状態で長時間放置したり、持ち運んだり、保存をしないでください。

⚠ 注意

ボトルのみを外すことは絶対におやめください。
必ずボトルとカッターを一緒に取り外してください。



ボトルの準備やお手入れなどをするとき、ボトルだけをとり外さない!



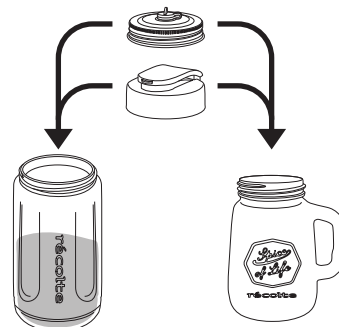
攪拌後もボトルだけをとり外さない!

6 トライタン製ボトル(またはガラスジャー)からカッターを取り外す



7 必要に応じてメタルキャップまたはドリンクキャップを装着する

各キャップはトライタン製ボトル、ガラスジャーともに装着できます。



⚠ 注意

各キャップは密閉はできません。傾けたり横にしたりますと中身がこぼれますので、持ち運びや保存の際は十分ご注意ください。また、長時間持ち運んだり、保存をしないでください。

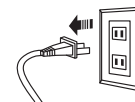
⚠ 注意

冷たい飲みものは結露して外側がぬれることがあります。持ち運ぶ際は十分ご注意ください。

お手入れのしかた

⚠ 注意

◆お手入れする前に、必ず電源プラグをコンセントから抜いてください。



スポンジや布はやわらかいものをお使いください。

水洗いできるもの

■ トライタン製ボトル/ガラスジャー/メタルキャップ/ドリンクキャップ/パッキン用スティック

1. 食器用洗剤を水またはぬるま湯でうすめ、やわらかいスポンジなどを使い洗ってください。
2. 真水ですすいだ後、十分に乾燥させてください。

【ヒント!】

カッターやボトル内部に材料の残りがこびりついた場合は、水を入れて本体にセットし、電源を入れて数回まわすと取る事ができます。

■ カッター

ご使用後はパッキンを取り外して、カッターとパッキン(カッター用)を洗浄し、よく乾かしてください。

刃で手を切らないよう十分ご注意ください。
パッキンの取り付け、取り外しについては5~6ページを参照してください。

【食器洗い乾燥機の使用について】

お持ちの食器洗い乾燥機の取扱方法に従って洗ってください。

◆食器洗い乾燥機に対応しているもの

トライタン製ボトル/ガラスジャー

※本体やその他の部品は食器洗い乾燥機で洗えません。

⚠ 注意

シンナー、ベンジン、アルコール、化学洗剤などは使用しないでください。変形、変色、裏面に傷がついたり故障の原因になります。

※トライタン製ボトル/ガラスジャー/各キャップは消耗品です。キズや汚れが目立つようになったら交換してください。耐用期間は使用頻度により異なりますが、おおよそ1年を交換の目安としてください。

⚠ 注意

刃には素手では決して触れないようにしてください。

水洗いできないもの

■ 本体/電源コード

1. 食器用洗剤を水またはぬるま湯でうすめ、やわらかい布などをひたし、かたくしぼって拭いてください。
2. 乾いた布で洗剤分を十分に拭き取ってください。

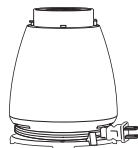
お手入れのあとは、十分に乾燥させてから直射日光のあたらない通気性の良い場所で保管してください。

⚠ 注意

本体、電源コードは、水洗いを絶対に行わないでください。ショート・感電・故障のおそれがあります。

⚠ 注意

水分が残っていると、錆やカビが発生する原因となります。



電源コードは図のように本体下の収納部に巻きつけて収納できます。

電源コードの収納

仕様

電源	交流100V 50/60Hz
消費電力	160W
容量	トライタン製ボトル:400ml ガラスジャー:300ml
サイズ/重量	トライタン製ボトルセット時:約幅10.0 × 奥行10.5 × 高さ28.0cm / 約690g ガラスジャーセット時:約幅11.0 × 奥行10.5 × 高さ26.0cm / 約990g
電源コード長	約81cm
定格時間	1分まで 10分休止
材質	本体:ABS樹脂、PP トライタン製ボトル:トライタン樹脂 ガラスジャー:ガラス カッター(刃):ステンレス メタルキャップ:鋼板 ドリンクキャップ:PP パッキン:シリコン

無料修理規定

1. 取扱説明書、本体貼付ラベル等の注意書に従った使用状態で保証期間内に故障した場合には、無料修理又は交換をさせていただきます。
(イ) 無料修理をご依頼になる場合には、商品に取扱説明書から切り離した本書を添えていただき、お買い上げの販売店にお申し付けください。ただし消耗品・付属品は除く。
(ロ) お買い上げの販売店に無料修理をご依頼にならない場合には、カスタマーセンターにご連絡ください。
2. ご転居の場合の修理ご依頼先は、お買い上げの販売店またはカスタマーセンターにご連絡ください。
3. ご贈答品等で本保証書に記入の販売店で無料修理をお受けにならない場合には、カスタマーセンターへご連絡ください。
4. 保証期間内でも次の場合には原則として有料にさせていただきます。
(イ) 使用上の誤り及び不当な修理や改造による故障及び損傷。
(ロ) お買い上げ後の取付場所の移設、輸送、落下などによる故障及び損傷。
(ハ) 火災、地震、水害、落雷、その他天災地変及び公害、塩害、ガス害(硫化ガスなど)、異常電圧、指定外の使用電源(電圧、周波数)などによる故障及び損傷。
(ニ) 車両、船舶等に搭載された場合に生ずる故障及び損傷。
(ホ) 一般家庭以外(例えば業務用など)に使用された場合の故障及び損傷。
(ヘ) 本書の添付がない場合。
(ト) 本書にお買い上げ年月日、お客様名、販売店名の記入のない場合、あるいは字句を書き替えられた場合。
(チ) 持込修理の対象商品を直接カスタマーセンターへ送付した場合の送料等はおお客様のご負担となります。また、出張修理等を行った場合には、出張料はおお客様のご負担となります。
5. 本書は日本国内での使用においてのみ有効です。
6. 本書は再発行いたしませんので大切に保管してください。

●消耗品・付属品は保証の対象外です。

修理メモ

※お客様にご記入いただいた個人情報(保証書控)は、保証期間内の無料修理対応及びその後の安全点検活動のために利用させていただく場合がございますのでご了承ください。

※この保証書は、本書に明示した期間、条件のもとにおいて無料修理をお約束するものです。したがってこの保証書によって、保証書を発行しているもの(保証責任者)、及びそれ以外の事業者に対するお客様の法律上の権利を制限するものではありませんので保証期間経過後の修理についてご不明の場合は、お買い上げの販売店またはカスタマーセンターにお問い合わせください。

récolte® Solo Blender レコルト・ソロブレンダーソラン 保証書 持込修理

本書はお買い上げの日から下記期間中、故障が発生した場合には本書上記記載内容で無料修理を行うことをお約束するものです。ご記入いただきました個人情報の利用目的は本票上記に記載しております。

保証期間	お買い上げ日より	本体1年間	お買い上げ日	年	月	日
お客様	ご住所 〒 -		販売店			
			住所・店名			
お名前		様				
電話 () -			電話 () -			

ウィナーズ株式会社

製品についてのお問い合わせは下記まで

カスタマーセンター TEL.03-6662-7100 受付時間 10時~12時/13時~17時(土日祝日を除く)

This product is for use inside Japan only. Do not use outside Japan.

This warranty is valid only in Japan.